



УДК 378

АНАЛІЗ РЕЗУЛЬТАТІВ ЕКСПЕРИМЕНТАЛЬНОГО ДОСЛІДЖЕННЯ З ФОРМУВАННЯ ПРОФЕСІЙНИХ ЯКОСТЕЙ МАЙБУТНІХ ФАХІВЦІВ БАНКІВСЬКОЇ СПРАВИ В ПРОЦЕСІ ФАХОВОЇ ПІДГОТОВКИ

Беньковська Н.Б., к. пед. н.,
доцент кафедри іноземних мов
Одеський торговельно-економічний інститут
Київського національного торговельно-економічного університету

У статті проведений аналіз результатів експериментального дослідження з формування професійних якостей майбутніх фахівців банківської справи у процесі фахової підготовки. Проаналізовано зміни рівнів сформованості професійних якостей майбутніх фахівців банківської справи. Обґрунтовано результат експериментального дослідження з формування професійних якостей майбутніх фахівців банківської справи у процесі фахової підготовки.

Ключові слова: експериментальне дослідження, професійні якості, фахівець банківської справи, фахова підготовка.

В статті проведено аналіз результатів експериментального дослідження формування професійних якостей майбутніх фахівців банківської справи у процесі фахової підготовки. Проаналізовано зміни рівнів сформованості професійних якостей майбутніх фахівців банківської справи. Обґрунтовано результат експериментального дослідження формування професійних якостей майбутніх фахівців банківської справи у процесі фахової підготовки.

Ключевые слова: экспериментальное исследование, профессиональные качества, специалист банковского дела, профессиональная подготовка.

Benkovska N.B. ANALYSIS OF RESULTS OF EXPERIMENTAL RESEARCH ACCORDING TO THE FORMATION OF PROFESSIONAL QUALITIES OF FUTURE BANKING SPECIALISTS IN THE PROCESS OF PROFESSIONAL TRAINING

The article analyzes the results of an experimental research according to the formation of professional qualities of future banking specialists in the process of professional training. Changes in the levels of formation of professional qualities of future banking specialists have been analyzed. The result of an experimental research according to the formation of professional qualities of future banking specialists in the process of professional training has been substantiated.

Key words: experimental research, professional qualities, banking specialist, professional training.

Постановка проблеми. Для перевірки результативності формування експерименту, підведення його підсумків, проведення контрольного зрізу основними використовуваними методами формування професійних якостей майбутніх фахівців банківської справи були як традиційні, так й інтерактивні, а саме: лекція, розповідь, бесіди, групові навчальні дискусії, пошуково-дослідна робота, проектування, навчання у команді, метод «Ажурної пилки», «Вчимося разом», метод «Займи позицію», дослідницька робота студентів у групах, рольові, ділові ігри, захист виконаних індивідуальних творчих завдань, завдання для самостійної роботи студентів. Застосовувалися такі організаційні форми: індивідуальна, групова, робота в парах.

Постановка завдання. Мета статті полягає в аналізі результатів експериментального дослідження з формування професійних якостей майбутніх фахівців банківської справи в процесі фахової підготовки.

Виклад основного матеріалу дослідження. Зміни рівнів сформованості професійних якостей майбутніх фахівців банківської справи у процесі фахової підготовки на прикінцевому етапі експериментально-дослідної роботи визначено за ступенем прояву всіх показників комунікативного, діяльнісного, особистісного критеріїв. Усереднені експериментальні дані за кожним показником подано в Таблиці 1.

За показником «комунікативна компетентність» отримано такі дані:

у 10,4% студентів експериментальної групи (далі – ЕГ) та 8,7% студентів контрольної групи (далі – КГ) такий показник проявився на високому рівні. У 68,9% студентів ЕГ та 12,5% КГ виявлено середній рівень. Низький рівень виявлено у 20,7% студентів ЕГ та 78,8% КГ.

За показником «емоційна стійкість» результати розподілено так: високий рівень виявило 11,3% респондентів ЕГ та 9,6% КГ. Середній рівень у 66% в ЕГ та 15,4% у



КГ. 22,7% студентів ЕГ та 75% КГ виявили низький рівень емоційної стійкості.

Значні якісні та кількісні зміни відбулися за показником «здатність запобігати та вирішувати конфлікт», а саме: на високому рівні опинились 7,5% студентів ЕГ та 6,7% КГ. На середньому рівні – 61,3% та 13,5% студентів відповідно ЕГ і КГ, в яких на недостатньому рівні розвинута така здатність. Низький рівень виявлено у 31,2% студентів ЕГ та 79,8% КГ, в яких відсутня або слабо розвинута здатність діяти в конфліктах.

Аналіз результатів ступеня прояву показників за комунікативним критерієм сприяв з'ясуванню рівня сформованості професійних якостей майбутніх фахівців банківської справи на прикінцевому етапі формувального експерименту, що подано в Таблиці 2.

За показником «професійно-ділова спрямованість» діагностовано такий результат: на високому рівні він проявився у 8,5% студентів ЕГ та у 5,8% КГ; на середньому – у 63,2% студентів ЕГ та 13,75% КГ; на низькому рівні у 28,3% студентів ЕГ і 80,7% КГ.

У 11,3% респондентів ЕГ та 5,8% КГ виявився високий рівень прояву показника «професійна компетентність». На середньому рівні опинились 63,2% респондентів

ЕГ і 9,6% КГ, а на низькому рівні – 25,5% студентів ЕГ і 84,6% КГ.

За показником «корпоративна культура» зафіксовано високий рівень у 7,5% студентів ЕГ і 8,7% КГ. 66% студентів ЕГ і 14,4% КГ – на середньому рівні. 26,5% студентів ЕГ і 76,9% КГ виявили низький рівень.

Отримані результати ступеня прояву показників за особистісним критерієм дозволили визначити рівень сформованості професійних якостей майбутніх фахівців банківської справи, що відображено в Таблиці 2.

Розподіл респондентів за ступенем прояву показника «мобільність у прийнятті рішень» виявився таким: високий рівень – 12,3% в ЕГ і 9,6% у КГ; середній рівень – 60,4% в ЕГ і 13,5% у КГ; низький рівень – 27,3% в ЕГ і 76,9% у КГ.

За показником «аналітичне мислення» були отримані такі результати: високий рівень – 13,2% в ЕГ і 8,7% у КГ; середній рівень – 66% в ЕГ і 19,2% у КГ; низький рівень – 20,8% в ЕГ і 72,1% у КГ.

Розподіл студентів за рівнями за показником «прогностичні вміння» виявився таким: високий рівень – 7,5% в ЕГ та 7,7% у КГ; середній рівень – 51,9% в ЕГ і 6,7% у КГ; низький рівень – 40,6% в ЕГ і 85,6% у КГ.

Таблиця 1

Дані діагностування на прикінцевому етапі експерименту

Критерій	Показник	ЕГ (n=106)						КГ (n=104)					
		високий		середній		низький		високий		середній		низький	
		абс.	%	абс.	%	абс.	%	абс.	%	абс.	%	абс.	%
Комунікативний	Комунікативна компетентність	11	10,4	73	68,9	22	20,7	9	8,7	13	12,5	82	78,8
	Емоційна стійкість	12	11,3	70	66,0	24	22,7	10	9,6	16	15,4	78	75,0
	Здатність запобігати та вирішувати конфлікти	8	7,5	65	61,3	33	31,2	7	6,7	14	13,5	83	79,8
Професійно-діяльнісний	Професійно-ділова спрямованість	9	8,5	67	63,2	30	28,3	6	5,8	14	13,5	84	80,7
	Професійна компетентність	12	11,3	67	63,2	27	25,5	6	5,8	10	9,6	88	84,6
	Корпоративна культура	8	7,5	70	66,0	28	26,5	9	8,7	15	14,4	80	76,9
Особистісний	Мобільність у прийнятті рішень	13	12,3	64	60,4	29	27,3	10	9,6	14	13,5	80	76,9
	Аналітичне мислення	14	13,2	70	66,0	22	20,8	9	8,7	20	19,2	75	72,1
	Прогностичні вміння	8	7,5	55	51,9	43	40,6	8	7,7	7	6,7	89	85,6



За допомогою результатів ступеня прояву показників за особистісним критерієм ми визначили рівень сформованості професійних якостей майбутніх фахівців банківської справи, що подано також у Таблиці 2.

З Таблиці 2 видно, що більшості респондентів ЕГ притаманний середній рівень (65,1%) за комунікативним критерієм. Низький рівень виявили 25,5% студентів, а високий – 9,4%. Дані у КГ виявились зовсім іншими: високий рівень – 8,7%, середній – 13,5%, низький – 77,8%.

За діяльнісним критерієм 64,1% майбутніх фахівців банківської справи в ЕГ виявили середній рівень сформованості професійних якостей (у КГ – 12,5%). Низький рівень у 26,5% студентів ЕГ (у КГ – 80,8%), а високий рівень у 9,4% студентів ЕГ (у КГ – 6,7%).

За особистісним критерієм отримано такі дані: студентів ЕГ високого рівня – 11,3% (у КГ – 8,7%); студентів ЕГ середнього рівня – 59,4% (у КГ – 13,5%); студентів ЕГ низького рівня – 29,3% (у КГ – 77,8%).

Отриманий результат свідчить про результативність експериментальної роботи з формування професійних якостей майбутніх фахівців банківської справи у процесі фахової підготовки.

До високого (середнього, низького) рівня сформованості професійних якостей майбутніх фахівців банківської справи було віднесено студентів,

в яких за трьома критеріями виявлено високий (середній, низький) рівень прояву всіх показників. У Таблиці 3 та на Малюнку 1 подано дані загального рівня сформованості професійних якостей майбутніх фахівців банківської справи на прикінцевому етапі експериментально-дослідної роботи.

Поданий у Таблиці 3 та на Малюнку 1 результат дозволив дійти висновку, що в ЕГ зафіксовано 10,4% студентів із високим рівнем сформованості професійних якостей майбутніх фахівців банківської справи (у КГ – 7,7%). Зафіксовано 63,2% студентів ЕГ, які виявили середній рівень (у КГ – 13,5%). Низький рівень сформованості професійних якостей майбут-

Таблиця 2

Середньоарифметичні дані рівнів сформованості професійних якостей майбутніх фахівців банківської справи на прикінцевому етапі експериментально-дослідної роботи

Група	Рівень					
	Високий		Середній		Низький	
	Абс.	%	Абс.	%	Абс.	%
За комунікативним критерієм						
Експериментальна	10	9,4	69	65,1	27	25,5
Контрольна	9	8,7	14	13,5	81	77,8
За діяльнісним критерієм						
Експериментальна	10	9,4	68	64,1	28	26,5
Контрольна	7	6,7	13	12,5	84	80,8
За особистісним критерієм						
Експериментальна	12	11,3	63	59,4	31	29,3
Контрольна	9	8,7	14	13,5	81	77,8

Таблиця 3

Загальний рівень сформованості професійних якостей майбутніх фахівців банківської справи на прикінцевому етапі експериментально-дослідної роботи

Група	Рівень					
	Високий		Середній		Низький	
	Абс.	%	Абс.	%	Абс.	%
Експериментальна	11	10,4	67	63,2	28	26,4
Контрольна	8	7,7	14	13,5	82	78,8



ніх фахівців банківської справи виявлено у 26,4% студентів ЕГ (у КГ – 78,8%).

На підставі аналізу отриманих даних вже за трьома критеріями ми можемо ще раз перекоонатися в тому, що апробація моделі формування професійних якостей майбутніх фахівців банківської справи дала позитивні результати.

З Таблиць 2 і 3 видно, що показники рівнів сформованості професійних якостей майбутніх фахівців банківської справи на констатувальному та прикінцевому етапах експериментально-дослідної роботи значно підвищилися в ЕГ. У КГ показники майже не змінилися. Так, на 2,9% збільшилася кількість респондентів ЕГ із високим рівнем (у КГ показники однакові); на 50,9% – із середнім рівнем (у КГ – на 1%); на 53,8% зменшився показник низького рівня в ЕГ (у КГ – на 1%).

Представимо математичну обробку одержаних результатів формувального експери-

менту. Метою опрацювання його результатів за допомогою статистичних методів було встановлення розбіжності кінцевого стану рівня сформованості професійних якостей майбутніх фахівців банківської справи у процесі фахової підготовки (після проведення експериментальної роботи) ЕГ і КГ.

Розрахунок емпіричного значення χ^2 на прикінцевому етапі формувального експерименту ($\chi_{емп\ \phi}^2$) здійснювався за такою ж формулою й алгоритмом, як і на констатувальному етапі.

$$\chi_{емп\ \phi}^2 = N \times M \times \sum_{i=1}^L \frac{\left(\frac{n_i}{N} - \frac{m_i}{M} \right)^2}{n_i + m_i},$$

де $N = 100$, $M = 100$, $L = 3$, $n = (10,4; 63,2; 26,4)$, $m = (7,7; 13,5; 78,8)$.

Проміжні розрахунки наведено в Таблиці 4.

Таблиця 4

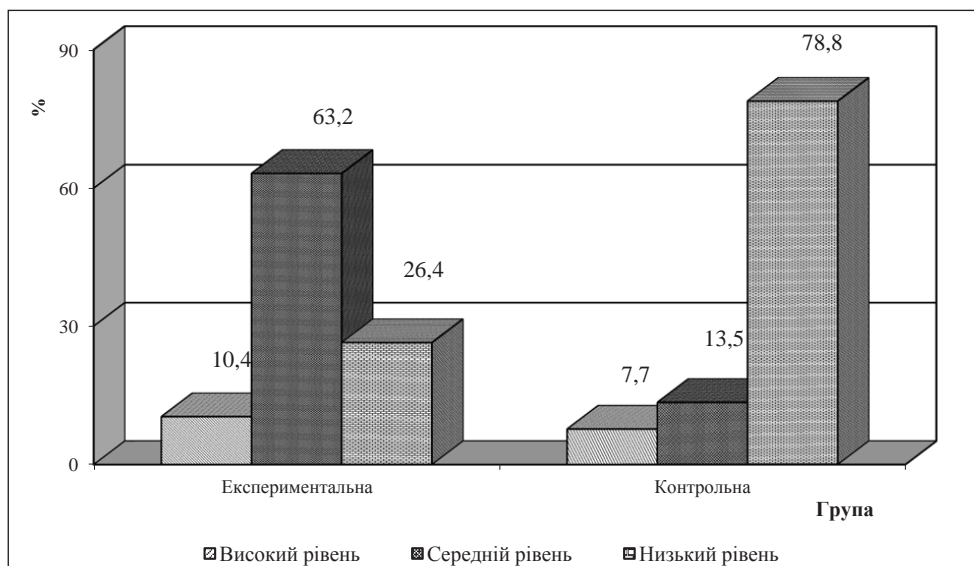
Розрахунок критерію χ^2 для експериментальної та контрольної груп на прикінцевому етапі експерименту

Рівень сформованості	Кількість по ЕГ (%)	Кількість по КГ (%)	$\frac{n_i}{N}$	$\frac{m_i}{M}$	$\frac{n_i}{N} - \frac{m_i}{M}$	$\left(\frac{n_i}{N} - \frac{m_i}{M} \right)^2$	$n_i + m_i$	$\frac{\left(\frac{n_i}{N} - \frac{m_i}{M} \right)^2}{n_i + m_i}$
	n_i	m_i						
Високий	10,4	7,7	0,104	0,077	0,27	0,0729	18,1	0,0040276
Середній	63,2	13,5	0,632	0,135	0,497	0,247009	76,7	0,0032204
Низький	26,4	78,8	0,264	0,788	-0,524	0,274576	105,2	0,00261
Σ	100,0	100,0						0,009858

Таблиця 5

Розрахунок критерію χ^2 для контрольної групи на констатувальному та прикінцевому етапах експерименту

Рівень сформованості	Кількість по КГ на початку експерименту (%)	Кількість по КГ на кінець експерименту у (%)	$\frac{n_i}{N}$	$\frac{m_i}{M}$	$\frac{n_i}{N} - \frac{m_i}{M}$	$\left(\frac{n_i}{N} - \frac{m_i}{M} \right)^2$	$n_i + m_i$	$\frac{\left(\frac{n_i}{N} - \frac{m_i}{M} \right)^2}{n_i + m_i}$
	n_i	m_i						
Високий	7,7	7,7	0,077	0,077	0,00	0,0000	15,4	0,0000000
Середній	12,5	13,5	0,125	0,135	-0,01	0,0001	26,0	0,0000038
Низький	79,8	78,8	0,798	0,788	0,01	0,0001	158,6	0,0000006
Σ	100,0	100,0						0,0000044



Малюнок 1. Сформованість професійних якостей майбутніх фахівців банківської справи на прикінцевому етапі експериментально-дослідної роботи

$\chi^2_{\text{емп. ф.}} = 100 \cdot 100 \cdot 0,009858 = 98,58$, отже $\chi^2_{\text{емп. ф.}} = 98,58 > \chi^2_{0,05} = 5,99$, що свідчить про розбіжність характеристик контрольної та експериментальної групи після формувального експерименту з імовірністю 95%.

Емпіричне значення критерію χ^2 на прикінцевому етапі формувального експерименту $\chi^2_{\text{емп. ф.}} = 98,58$. Тобто емпіричне значення критерію χ^2 порівняння ЕГ і КГ на прикінцевому етапі експериментально-дослідної роботи більше за критичне значення ($98,58 > 5,99$). Отже, достовірність розбіжностей характеристик КГ і ЕГ щодо рівня сформованості професійних якостей майбутніх фахівців банківської справи після формувального експерименту становить 95%.

Щоб бути більш впевненими, що саме заавдяки проведеному експерименту виникла позитивна динаміка в рівні сформованості професійних якостей майбутніх фахівців банківської справи в ЕГ студентів, додатково визначено емпіричне значення критерію χ^2 порівняння експериментальної групи на констатувальному етапі та після проведення формувального експерименту (на прикінцевому етапі). Емпіричне значення критерію χ^2 такого порівняння згідно з розрахунком, наведеним у Таблиці 3, становить 61,94, що є більшим за критичне значення критерію χ^2 ($61,94 > 5,99$). Отже, з імовірністю 95% можна стверджувати, що в результаті формувального експерименту

відбулися позитивні зміни в рівні сформованості професійних якостей майбутніх фахівців банківської справи у процесі фахової підготовки в ЕГ.

Також було визначено емпіричне значення критерію χ^2 порівняння КГ на констатувальному та прикінцевому етапах експериментально-дослідної роботи. Емпіричне значення критерію χ^2 такого порівняння у КГ – 0,044, що є меншим за критичне значення $\chi^2_{0,05} = 5,99$ ($0,044 < 5,99$), розрахунки подано в Таблиці 5.

$\chi^2 = 100 \cdot 100 \cdot 0,0000044 = 0,044$, що є меншим за критичне значення такого показника $\chi^2_{0,05} = 5,99$, що свідчить про відсутність у контрольній групі значних змін у рівні сформованості професійних якостей майбутніх фахівців банківської справи за період експерименту.

Висновки з проведеного дослідження. Отже, у КГ за період проведення формувального експерименту не відбулось значних змін у рівні сформованості професійних якостей майбутніх фахівців банківської справи, оскільки не проводилась цілеспрямована експериментальна робота з досліджуваної теми.

З дев'яностоп'ятивідсотковою ймовірністю можна стверджувати, що зміни в рівні сформованості професійних якостей майбутніх фахівців банківської справи ЕГ, є достовірними, статистично значущими та відбулися внаслідок апробації моделі формування згаданих якостей.